



Carbon footprint

Van Dijk Groenvoorzieningen B.V.

Datum: 25-02-2020

Status: Definitief

Carbon footprint 2019
Van Dijk Groenvoorzieningen B.V.
Februari 2020

Bedrijfsgegevens

Bedrijf:	Van Dijk Groenvoorzieningen B.V.
Bezoekadres:	Munnikenweg 94
Postcode en plaats:	3905 MJ Veenendaal
Telefoon:	0318-51 21 17
Internet:	www.vandijkgroen.nl
E-mail:	info@vandijkgroen.nl
Contactpersoon:	Dhr. E. Reijmes
Aantal medewerkers:	32

1 Inleiding

Groen licht op de zaak

Van Dijk Groenvoorzieningen levert als groenbedrijf een positieve bijdrage aan de openbare en de privé buitenleefruimte. Met ruim 70 jaar ervaring zijn wij dé groenvoorziener die uw project naar een hoger plan kan trekken door onze expertise, schaalgrootte en ons complete aanbod. Elke dag werken onze vakmensen met enthousiasme aan diverse groenprojecten in Veenendaal en de wijde omgeving.

Beleving

Wij geloven dat alle projecten starten met beleving. Daarom doen wij ons best om zoveel mogelijk recht te doen aan uw wensen. Dat begint met goed luisteren. Maar als ervaren groenvoorziener bewijzen wij graag onze meerwaarde door *Groen Licht op de Zaak* te werpen. Dat betekent dat wij komen met creatieve ideeën en praktische oplossingen waar u zelf nog niet aan gedacht had. Of het nu gaat om planten, bomen, bloemen, bestrating of bouwkundige elementen: we zoeken telkens weer naar een oplossing waar u blij van wordt en waar u elke dag weer van kunt genieten.

Duurzaamheid

Duurzaamheid is volgens Van Dijk Groenvoorzieningen meer dan een oppervlakkige hype. Wij stellen dus al jaren strengere eisen aan de planten en materialen die we inkopen voor onze projecten. We willen graag dat de planten die we gebruiken duurzaam geteeld zijn en dat de materialen die we gebruiken een lange tijd mee gaan. Daarnaast streven wij er naar om het gebruik van gewasbeschermingsmiddelen en (kunst-)meststoffen zoveel mogelijk te beperken. Waar mogelijk kiezen we voor milieuvriendelijke alternatieven. Zo wordt geen onnodige schade toegebracht aan het milieu en blijft onze groene buitenleefruimte ook voor komende generaties een plek om te leven en te genieten.

Beheersbaarheid

Hoe mooier een tuin, hoe meer werk het onderhoud ervan is, zo lijkt het... Van Dijk Groenvoorzieningen bewijst dat dit niet zo hoeft te zijn. Als wij tuinen, perken of parken aanleggen, denken we daarom gelijk bij de aanleg goed na over het onderhoud ervan. Want wat mooi is moet mooi blijven! We kiezen telkens voor planten en materialen die relatief weinig onderhoud vergen, zodat uw groenproject er in de komende jaren goed uit blijft zien. Bovendien adviseren we u over de meest efficiënte wijze van aanleg en beheer. Samen met u zoeken we naar de ideale verhouding van kosten en baten, zodat u voor het geld dat u investeert van het beste resultaat kunt genieten

Samengevat bestaan onze werkzaamheden uit de volgende op maat oplossingen;

- Ontwerp en advies
- Aanleg en onderhoud tuinen en groenvoorziening
- Boomverzorging
- VTA controle

De totaal uitstoot over 2017 bedraagt;	144.54 ton.
De totaal uitstoot over 2018 bedraagt;	148.14 ton.
De totaal uitstoot over 2019 bedraagt;	164.35 ton.

De totaal uitstoot over 2018-6M bedraagt;	72.32 ton.
De totaal uitstoot over 2019-6M bedraagt;	79.00 ton.

In dit document wordt verder ingegaan op de onderbouwing van deze uitstoot.

2 Inhoudsopgave

1	Inleiding	3
2	Inhoudsopgave	4
3	Aanpak en afbakening.....	5
3.1	CO ₂ -Prestatieladder	5
3.2	Emissies	5
3.3	Referentiejaar	6
3.4	Organisatie	6
3.4.1	Organisatiegrens	6
3.4.2	Verantwoordelijke	7
4	Carbon footprint	8
4.1	Overzicht.....	8
4.2	Directe emissies	8
4.2.1	Verwarming.....	9
4.2.2	Personenvervoer	9
4.2.3	Goederenvervoer	9
4.2.4	Materieel	9
4.3	Indirecte emissies scope 2.....	10
4.3.1	Indirecte emissies	10
4.3.2	Verbranding van Biomassa	10
4.3.3	Broeikasgasverwijdering	10
4.3.4	Uitzonderingen	10
4.3.5	Onzekerheden	11
5	Energie management actieplan + reductie doelstellingen	11
6	Monitoren 2017 t/m 2019	12
7	Cross reference conform ISO 14064-1	13

3 Aanpak en afbakening

3.1 CO₂-Prestatieladder

De CO₂-Prestatieladder is geïntroduceerd door ProRail en is in 2011 overgenomen door de Stichting Klimaatvriendelijk Aanbesteden en Ondernemen. Het is een instrument om bedrijven die deelnemen aan een aanbesteding te stimuleren tot CO₂-bewust handelen. Certificatie van de CO₂-Prestatieladder zal bij een aanbesteding resulteren in een “gunningsvoordeel”, een (fictieve) korting op de inschrijfprijs.

De CO₂ prestatieladder dwingt ondernemingen inzicht te verkrijgen in hun CO₂-uitstoot en hier reductiedoelstellingen aan te koppelen. In dit verslag is de CO₂-uitstoot, of carbon footprint, van Van Dijk Groenvoorzieningen B.V. weergegeven. De carbon footprint is opgesteld conform ISO 14064-1.

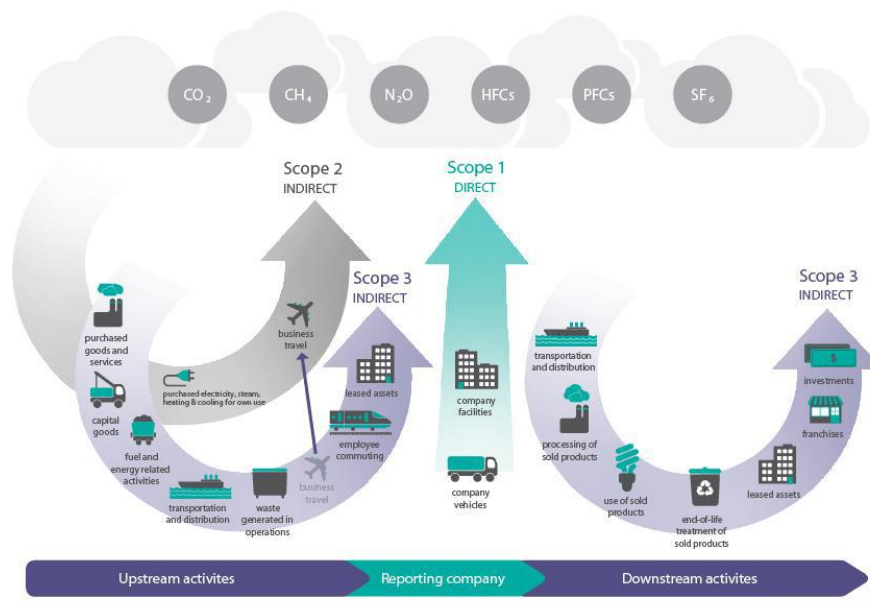
3.2 Emissies

De emissies zijn verdeeld in directe en indirecte emissies. De directe emissies vallen onder scope 1. De directe emissies zijn emissies door de eigen organisatie. Hieronder vallen de emissies ontstaan door gasgebruik en door het eigen wagenpark.

De indirecte emissies vallen onder scope 2 of scope 3. Indirecte emissies behorend tot scope 2 zijn emissies die ontstaan door opwekking van elektriciteit die de organisatie gebruik. Ook de indirecte emissies als gevolg van vliegtrips en het gebruik van privé auto's voor de organisatie vallen onder scope 2.

De indirecte emissies als gevolg van de activiteiten van het bedrijf, maar die komen voort uit bronnen die geen eigendom zijn van het bedrijf of door het bedrijf worden beheerd vallen onder scope 3. Deze emissies worden voor alsnog niet opgenomen in deze footprint.

In onderstaand figuur is de indeling van de emissies weergegeven verdeeld over de drie scopes volgens de CO₂-Prestatieladder.



De emissies bij Van Dijk Groenvoorzieningen B.V. zijn als volgt ingedeeld:

Scope	Soort	Uitstoot
Scope 1 <i>Directe emissies</i>	Gasverbruik bedrijfslocatie Bedrijfsvoertuigen personenvervoer Bedrijfsvoertuigen Goederenvervoer Materieel	Kantoor Project Project Project
Scope 2 <i>Indirecte emissies</i>	Electriciteitsverbruik bedrijfslocatie	Kantoor
Scope 3 <i>Overige indirecte emissies</i>	Upstream of downstream	Project

Om de CO₂-uitstoot van de emissiebronnen van scope 1 en 2 te berekenen is gebruik gemaakt van de emissiefactoren welke te vinden op CO2emissiefactoren.nl. (peildatum februari 2020)

3.3 Basisjaar

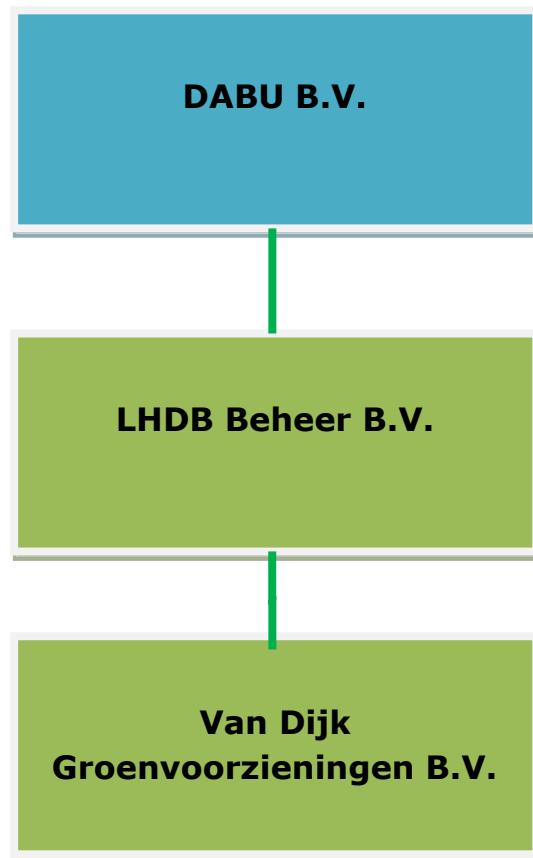
De eerste carbon footprint is berekend over de periode van 1 januari 2017 tot en met 31 december 2017. Het eerste halfjaar is berekend over de periode van 1 januari 2018 tot en met 30 juni 2018.

3.4 Organisatie

Van Dijk Groenvoorzieningen B.V. is gevestigd te Veenendaal. Het bedrijf bestaat uit een kantoor, kantine, loods, werkplaats en buitenterrein.

3.4.1 Organisatiegrens

De organisatiegrens van Van Dijk Groenvoorzieningen B.V. is volgens de GHG protocol bepaald conform hetgeen gesteld in Handboek SKAO hoofdstuk 4.1. Er is een Holding structuur, daarnaast zijn geen zuster BV's aanwezig.



DABU BV
Financiële Holding

LHDB Beheer B.V. KVK nummer 30188177

Is eigenaar van het vastgoed en verhuurt het vastgoed aan de handelsmaatschappij Van Dijk Groenvoorzieningen B.V. Het verbruik van energie (gas, water, licht) wordt door de handelsmaatschappij voldaan. Tevens zijn hier de middelen (bedrijfswagen en materieel) in ondergebracht

Van Dijk Groenvoorzieningen B.V. KVK nummer 30108382

Is het bedrijf waarin alle handelsactiviteiten zijn ondergebracht.

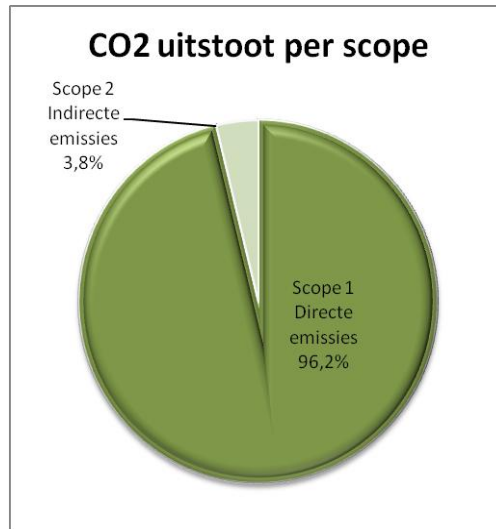
3.4.2 Verantwoordelijke

Dhr. E. Reijmes, Hoofd bedrijfsbureau van Van Dijk Groenvoorzieningen B.V.

4 Carbon footprint

4.1 Overzicht

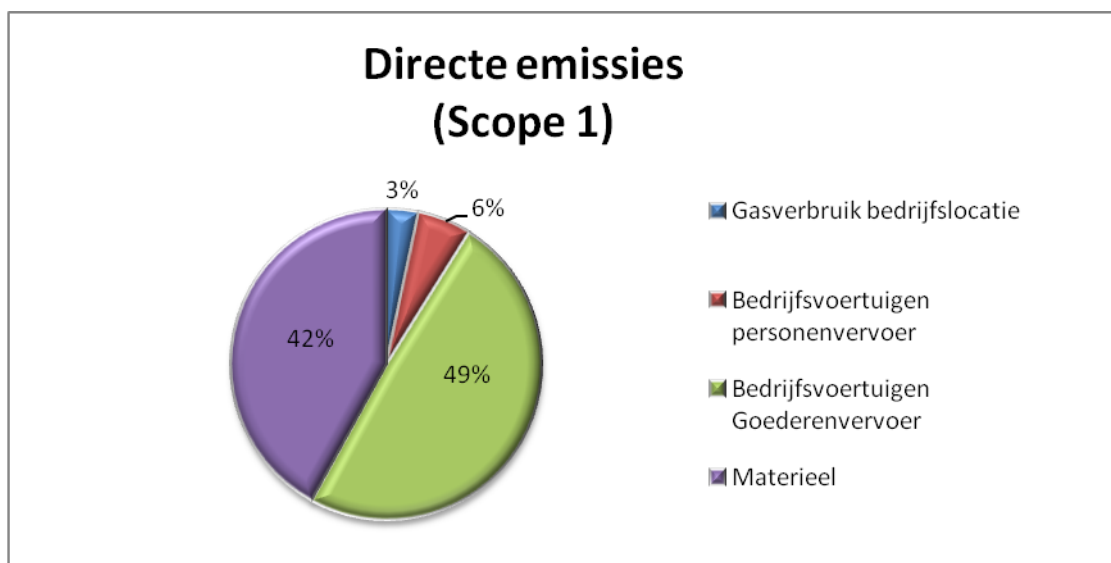
De totale CO₂ uitstoot in 2019 van Van Dijk Groenvoorzieningen B.V. is 164 ton. De emissies in scope 1, oftewel de directe emissies vormen het overgrote deel van de totale CO₂ emissies.



4.2 Directe emissies

De directe emissies hebben betrekking op de emissies benoemd in scope 1. Zoals eerder aangegeven zijn de directe emissies 93,8% van het totaal. Hiervan vormen de uitstoot als gevolg van het gebruik van benzine personenvervoer het grootste deel.

Scope	Soort	Uitstoot	CO2 (ton)	CO2 (% totaal)	CO2 (% van scope)
Scope 1 <i>Directe emissies</i>	Gasverbruik bedrijfslocatie	Kantoor	5,24	3,19	3,31
	Bedrijfsvoertuigen personenvervoer	Project	8,84	5,38	5,59
	Bedrijfsvoertuigen Goederenvervoer	Project	77,61	47,22	49,08
	Materieel	Project	66,43	40,42	42,01



4.2.1 Verwarming

De CO₂-uitstoot van het gebruik van aardgas voor verwarming is 5,24 ton, dit is 3,31% van de CO₂-uitstoot scope 1. Om het verbruik aardgas te achterhalen is gebruik gemaakt van de eigen maandelijkse metingen.

4.2.2 Personenvervoer

De CO₂-uitstoot van het personenvervoer bij Van Dijk Groenvoorzieningen B.V. is 8,84 ton, dit is 5,59% van de CO₂-uitstoot van scope 1.

Van Dijk Groenvoorzieningen B.V. beschikt in 2019 over een eigen wagenpark met 3 personenauto's t.b.v. personenvervoer.

4.2.3 Goederenvervoer

De CO₂-uitstoot van het gebruik van bedrijfswagens is 77,61 ton, dit is 49,08% van de CO₂-uitstoot scope 1. Van Dijk Groenvoorzieningen B.V. beschikt in 2019 over een eigen wagenpark met 15 bedrijfswagens t.b.v. het goederenvervoer. Per november 2019 nog drie extra.

4.2.4 Materieel

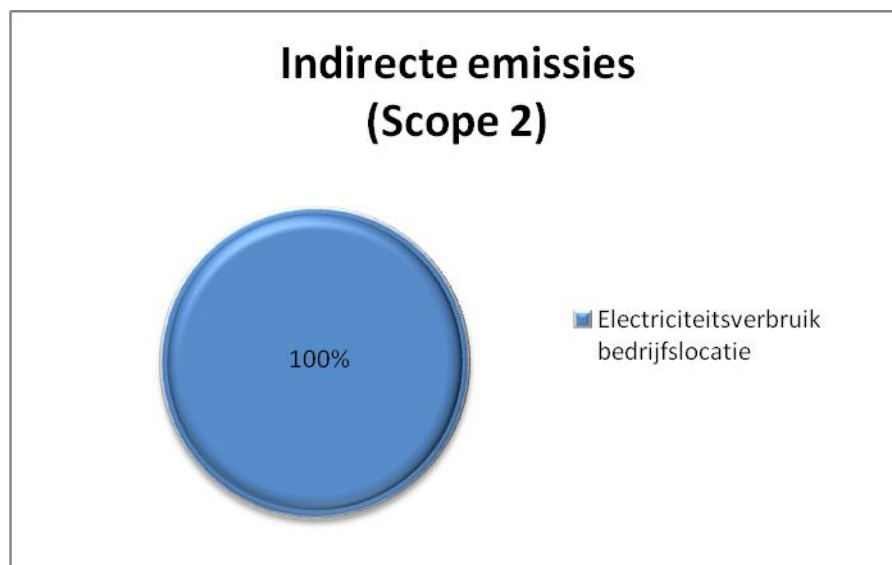
De CO₂-uitstoot door de inzet van materieel is 66,43 ton, dit is 42,01% van de CO₂-uitstoot scope 1. Van Dijk Groenvoorzieningen B.V. beschikt over een tankoverzicht van het grote materieel en totaaloverzicht van het kleine materieel. Alle energie dragers zijn hierin meegenomen zoals diesel, euro95, Propaan en Motomix.

4.3 Indirecte emissies scope 2

4.3.1 Indirecte emissies

De indirecte emissies hebben betrekking op de activiteiten die vallen onder scope 2. De indirecte emissies zijn in 2019-6M 6,17% van de totale emissies.

Scope	Soort	Uitstoot	CO2 (ton)	CO2 (% totaal)	CO2 (% van scope)
Scope 2 <i>Indirecte emissies</i>	Elektriciteitsverbruik	Kantoor	6,23	3,79	100,00



4.3.2 Verbranding van Biomassa

Verbranding van biomassa heeft de afgelopen periode januari 2019 – december 2019 niet plaatsgevonden binnen Van Dijk Groenvoorzieningen B.V.

4.3.3 Broeikasgasverwijdering

Binding van CO₂ (broeikasgasverwijdering) heeft niet plaats gevonden bij Van Dijk Groenvoorzieningen B.V. in de afgelopen periode januari 2019– december 2019.

4.3.4 Uitzonderingen

Alle geïdentificeerde bronnen van CO₂ zijn verantwoord in deze rapportage.

Koudemiddelen van airco's zijn ook greenhouse gasses, maar zijn geen CO₂. De emissiefactoren van koudemiddelen zijn bekend middels CO2emissiefactoren.nl. Er is binnen de organisatie een airco systeem aanwezig. De airco bevat koudemiddel R410 A. Verwijdering hiervan geeft een CO₂ uitstoot van 2088 kg/ CO₂ emissie per kg (WTW) = 2.7 x 2088 kg/ CO₂ = 5637.6 kg/CO₂ emissie
2x 5637.6 kg/CO₂ emissie = 11275.2 kg / 1000 = 11.28 ton

Onder scope 2 vallen ook vliegreizen met zakelijke doeleinden, deze hebben echter niet plaatsgevonden in 2019 bij Van Dijk Groenvoorzieningen B.V. en zijn dus niet opgenomen in het verslag.

4.3.5 Onzekerheden

De gepresenteerde resultaten moeten altijd geïnterpreteerd worden met een bepaalde onzekerheidsmarge, maar op basis van de door Van Dijk Groenvoorzieningen B.V. gepresenteerde gegevens kunnen we stellen dat deze minimaal is.

5 Energie management actieplan + reductie doelstellingen

Voor het energiemangement actieplan en de onze doelstellingen verwijzen wij naar 3.B.1 Energie reductie doelstellingen & 3.B.2 Energie management actieplan.

6 Monitoren 2017 t/m 2019

2017 t/m 2019

Scope	Soort	2017 CO2 (ton)	2018 CO2 (ton)	2019 CO2 (ton)
Scope 1 <i>Directe emissies</i>	Aardgasverbruik	5,36	5,37	5,24
	Bedrijfsvoertuigen personenvervoer	12,05	10,50	8,84
	Bedrijfsvoertuigen Goederenvervoer	60,09	67,34	77,61
	Materieel	57,16	55,05	66,43
Scope 2 <i>Indirecte emissies</i>	Electriciteitsverbruik	9,88	9,88	6,23
Scope 3 <i>Overige indirecte</i>	Upstream of downstream			
	Totaal	144,54	148,14	164,35

7 Cross reference conform ISO 14064-1

Dit rapport is opgesteld overeenkomstig de eisen uit ISO 14064-1 paragraaf 7.

Onderstaand is een cross reference opgenomen

Cross reference ISO 14064-1

ISO 14064-1	Par 7.3 GHG report content	Beschrijving	Hoofdstuk rapport
	A	Beschrijving organisatie	3.4
	B	Verantwoordelijke	3.4.2
	C	Basis jaar en rapportage periode	3.3
4.1	D	Organisatie grenzen	3.4.1
4.2.2	E	Berekende directe uitstoot	4.2
4.2.2	F	Verbranding van Biomassa	4.3.2
4.2.2	G	Broeikasgasverwijdering	4.3.3
4.3.1	H	Uitzonderingen	4.3.4
4.2.3	I	Berekende indirecte uitstoot	4.3
5.3.1	J	Basis jaar	1 + 3.3
5.3.2	K	Wijzigingen of her calculaties	3.3
4.3.3	L	Kwantificeringsmethode	3.2
4.3.3	M	Verandering methodes	3.2
4.3.5	N	Emissiefactoren	3.2
5.4	O	Onzekerheden	4.3.5
	P	Rapportage volgens ISO 14064-1	7
	q	Geverifieerd	n.v.t.