



# Carbon footprint

Van Dijk Groenvoorzieningen B.V.

Datum: 25-09-2019

Status: Definitief

Carbon footprint 2019-6M  
Van Dijk Groenvoorzieningen B.V.  
September 2019

**Bedrijfsgegevens**

Bedrijf:	Van Dijk Groenvoorzieningen B.V.
Bezoekadres:	Munnikenweg 94
Postcode en plaats:	3905 MJ Veenendaal
Telefoon:	0318-51 21 17
Internet:	<a href="http://www.vandijkgroen.nl">www.vandijkgroen.nl</a>
E-mail:	<a href="mailto:info@vandijkgroen.nl">info@vandijkgroen.nl</a>
Contactpersoon:	Dhr. E. Reijmes
Aantal medewerkers:	25

# 1 Inleiding

## Groen licht op de zaak

Van Dijk Groenvoorzieningen levert als groenbedrijf een positieve bijdrage aan de openbare en de privé buitenleefruimte. Met ruim 70 jaar ervaring zijn wij dé groenvoorziener die uw project naar een hoger plan kan trekken door onze expertise, schaalgrootte en ons complete aanbod. Elke dag werken onze vakmensen met enthousiasme aan diverse groenprojecten in Veenendaal en de wijde omgeving.

## Beleving

Wij geloven dat alle projecten starten met beleving. Daarom doen wij ons best om zoveel mogelijk recht te doen aan uw wensen. Dat begint met goed luisteren. Maar als ervaren groenvoorziener bewijzen wij graag onze meerwaarde door *Groen Licht op de Zaak* te werpen. Dat betekent dat wij komen met creatieve ideeën en praktische oplossingen waar u zelf nog niet aan gedacht had. Of het nu gaat om planten, bomen, bloemen, bestrating of bouwkundige elementen: we zoeken telkens weer naar een oplossing waar u blij van wordt en waar u elke dag weer van kunt genieten.

## Duurzaamheid

Duurzaamheid is volgens Van Dijk Groenvoorzieningen meer dan een oppervlakkige hype. Wij stellen dus al jaren strengere eisen aan de planten en materialen die we inkopen voor onze projecten. We willen graag dat de planten die we gebruiken duurzaam geteeld zijn en dat de materialen die we gebruiken een lange tijd mee gaan. Daarnaast streven wij er naar om het gebruik van gewasbeschermingsmiddelen en (kunst-)meststoffen zoveel mogelijk te beperken. Waar mogelijk kiezen we voor milieuvriendelijke alternatieven. Zo wordt geen onnodige schade toegebracht aan het milieu en blijft onze groene buitenleefruimte ook voor komende generaties een plek om te leven en te genieten.

## Beheersbaarheid

Hoe mooier een tuin, hoe meer werk het onderhoud ervan is, zo lijkt het... Van Dijk Groenvoorzieningen bewijst dat dit niet zo hoeft te zijn. Als wij tuinen, perken of parken aanleggen, denken we daarom gelijk bij de aanleg goed na over het onderhoud ervan. Want wat mooi is moet mooi blijven! We kiezen telkens voor planten en materialen die relatief weinig onderhoud vergen, zodat uw groenproject er in de komende jaren goed uit blijft zien. Bovendien adviseren we u over de meest efficiënte wijze van aanleg en beheer. Samen met u zoeken we naar de ideale verhouding van kosten en baten, zodat u voor het geld dat u investeert van het beste resultaat kunt genieten

Samengevat bestaan onze werkzaamheden uit de volgende op maat oplossingen;

- Ontwerp en advies
- Aanleg en onderhoud tuinen en groenvoorziening
- Boomverzorging
- VTA controle

De totaal uitstoot over 2017 bedraagt;	<b>144.54 ton.</b>
De totaal uitstoot over 2018 bedraagt;	<b>148.14 ton.</b>

De totaal uitstoot over 2018-6M bedraagt;	<b>72.32 ton.</b>
De totaal uitstoot over 2019-6M bedraagt;	<b>79.00 ton.</b>

In dit document wordt verder ingegaan op de onderbouwing van deze uitstoot.

## 2 Inhoudsopgave

1	Inleiding .....	3
2	Inhoudsopgave .....	4
3	Aanpak en afbakening.....	5
3.1	CO <sub>2</sub> -Prestatieladder .....	5
3.2	Emissies .....	5
3.3	Referentiejaar .....	6
3.4	Organisatie .....	6
3.4.1	Organisatiegrens .....	6
3.4.2	Verantwoordelijke .....	7
4	Carbon footprint .....	8
4.1	Overzicht.....	8
4.2	Directe emissies .....	8
4.2.1	Verwarming.....	9
4.2.2	Personenvervoer .....	9
4.2.3	Goederenvervoer .....	9
4.2.4	Materieel .....	9
4.3	Indirecte emissies scope 2.....	10
4.3.1	Indirecte emissies .....	10
4.3.2	Verbranding van Biomassa .....	10
4.3.3	Broeikasgasverwijdering .....	10
4.3.4	Uitzonderingen .....	10
4.3.5	Onzekerheden .....	11
5	Energie management actieplan + reductie doelstellingen .....	11
6	Monitoren 2017 t/m 2019 .....	12
7	Cross reference conform ISO 14064-1 .....	13

### 3 Aanpak en afbakening

#### 3.1 CO<sub>2</sub>-Prestatieladder

De CO<sub>2</sub>-Prestatieladder is geïntroduceerd door ProRail en is in 2011 overgenomen door de Stichting Klimaatvriendelijk Aanbesteden en Ondernemen. Het is een instrument om bedrijven die deelnemen aan een aanbesteding te stimuleren tot CO<sub>2</sub>-bewust handelen. Certificatie van de CO<sub>2</sub>-Prestatieladder zal bij een aanbesteding resulteren in een “gunningsvoordeel”, een (fictieve) korting op de inschrijvingprijs.

De CO<sub>2</sub> prestatieladder dwingt ondernemingen inzicht te verkrijgen in hun CO<sub>2</sub>-uitstoot en hier reductiedoelstellingen aan te koppelen. In dit verslag is de CO<sub>2</sub>-uitstoot, of carbon footprint, van Van Dijk Groenvoorzieningen B.V. weergegeven. De carbon footprint is opgesteld conform ISO 14064-1.

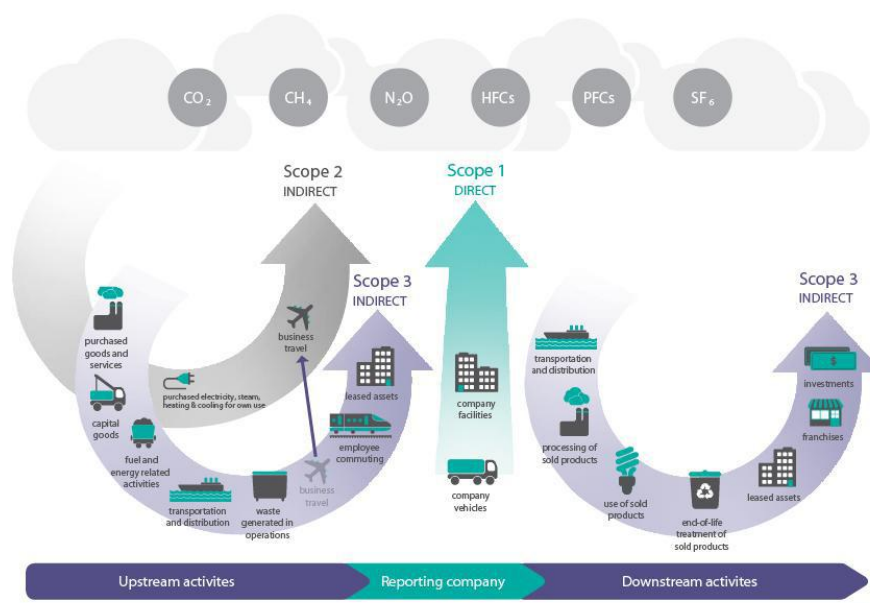
#### 3.2 Emissies

De emissies zijn verdeeld in directe en indirecte emissies. De directe emissies vallen onder scope 1. De directe emissies zijn emissies door de eigen organisatie. Hieronder vallen de emissies ontstaan door gasgebruik en door het eigen wagenpark.

De indirecte emissies vallen onder scope 2 of scope 3. Indirecte emissies behorend tot scope 2 zijn emissies die ontstaan door opwekking van elektriciteit die de organisatie gebruik. Ook de indirecte emissies als gevolg van vlieggreizen en het gebruik van privé auto's voor de organisatie vallen onder scope 2.

De indirecte emissies als gevolg van de activiteiten van het bedrijf, maar die komen voort uit bronnen die geen eigendom zijn van het bedrijf of door het bedrijf worden beheerd vallen onder scope 3. Deze emissies worden voor alsnog niet opgenomen in deze footprint.

In onderstaand figuur is de indeling van de emissies weergegeven verdeeld over de drie scopes volgens de CO<sub>2</sub>-Prestatieladder.



De emissies bij Van Dijk Groenvoorzieningen B.V. zijn als volgt ingedeeld:

Scope	Soort	Uitstoot
<b>Scope 1</b> <i>Directe emissies</i>	Gasverbruik bedrijfslocatie Bedrijfsvoertuigen personenvervoer Bedrijfsvoertuigen Goederenvervoer Materieel	Kantoor Project Project Project
<b>Scope 2</b> <i>Indirecte emissies</i>	Electriciteitsverbruik bedrijfslocatie	Kantoor
<b>Scope 3</b> <i>Overige indirecte emissies</i>	Upstream of downstream	Project

Om de CO<sub>2</sub>-uitstoot van de emissiebronnen van scope 1 en 2 te berekenen is gebruik gemaakt van de emissiefactoren welke te vinden op [CO2emissiefactoren.nl](http://CO2emissiefactoren.nl). (peildatum september 2019)

### 3.3 Referentiejaar

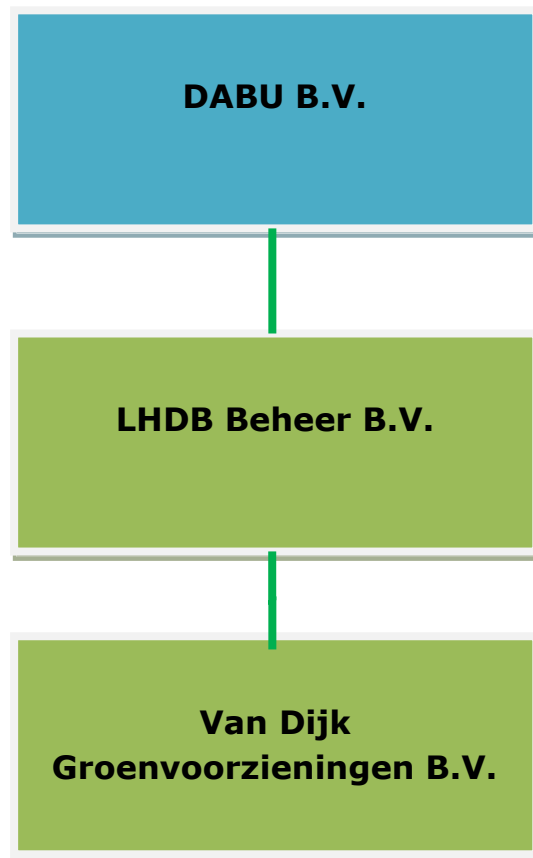
De eerste carbon footprint is berekend over de periode van 1 januari 2017 tot en met 31 december 2017. Het eerste halfjaar is berekend over de periode van 1 januari 2018 tot en met 30 juni 2018.

### 3.4 Organisatie

Van Dijk Groenvoorzieningen B.V. is gevestigd te Veenendaal. Het bedrijf bestaat uit een kantoor, kantine, loods, werkplaats en buitenterrein.

#### 3.4.1 Organisatiegrens

De organisatiegrens van Van Dijk Groenvoorzieningen B.V. is volgens de GHG protocol bepaald conform hetgeen gesteld in Handboek SKAO hoofdstuk 4.1. Er is een Holding structuur, daarnaast zijn geen zuster BV's aanwezig.



**DABU BV**  
Financiële Holding

**LHDB Beheer B.V. KVK nummer 30188177**

Is eigenaar van het vastgoed en verhuurt het vastgoed aan de handelsmaatschappij Van Dijk Groenvoorzieningen B.V. Het verbruik van energie (gas, water, licht) wordt door de handelsmaatschappij voldaan. Tevens zijn hier de middelen (bedrijfswagen en materieel) in ondergebracht

**Van Dijk Groenvoorzieningen B.V. KVK nummer 30108382**

Is het bedrijf waarin alle handelsactiviteiten zijn ondergebracht.

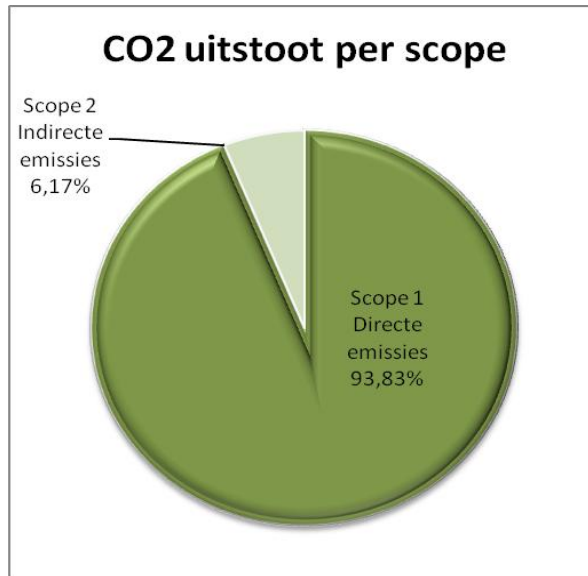
**3.4.2 Verantwoordelijke**

Dhr. E. Reijmes, Hoofd bedrijfsbureau van Van Dijk Groenvoorzieningen B.V.

## 4 Carbon footprint

### 4.1 Overzicht

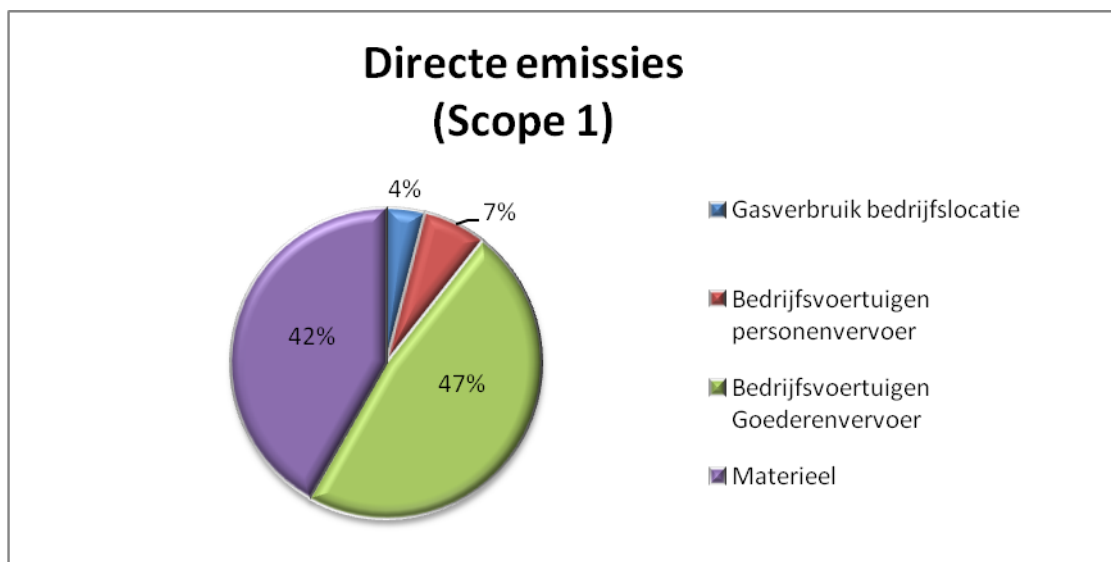
De totale CO<sub>2</sub> uitstoot van Van Dijk Groenvoorzieningen B.V. is in 2019-6M 79 ton. De emissies in scope 1, oftewel de directe emissies vormen het overgrote deel van de totale CO<sub>2</sub> emissies.



### 4.2 Directe emissies

De directe emissies hebben betrekking op de emissies benoemd in scope 1. Zoals eerder aangegeven zijn de directe emissies 93,8% van het totaal. Hiervan vormen de uitstoot als gevolg van het gebruik van benzine personenvervoer het grootste deel.

Scope	Soort	Uitstoot	CO2 (ton)	CO2 (% totaal)	CO2 (% van scope)
<b>Scope 1</b> <i>Directe emissies</i>	Gasverbruik bedrijfslocatie	Kantoor	2,96	3,75	4,00
	Bedrijfsvoertuigen personenvervoer	Project	4,92	6,23	6,64
	Bedrijfsvoertuigen Goederenvervoer	Project	35,26	44,63	47,56
	Materieel	Project	30,99	39,23	41,81





#### **4.2.1 Verwarming**

De CO<sub>2</sub>-uitstoot van het gebruik van aardgas voor verwarming is 2,96 ton, dit is 3,75% van de totale CO<sub>2</sub>-uitstoot. Om het verbruik aardgas te achterhalen is gebruik gemaakt van de eigen maandelijkse metingen.

#### **4.2.2 Personenvervoer**

De CO<sub>2</sub>-uitstoot van het personenvervoer bij Van Dijk Groenvoorzieningen B.V. is 4,92 ton, dit is 6,64% van de CO<sub>2</sub>-uitstoot van scope 1.

Van Dijk Groenvoorzieningen B.V. beschikt in 2019-6M over een eigen wagenpark met 3 personenauto's t.b.v. personenvervoer.

#### **4.2.3 Goederenvervoer**

De CO<sub>2</sub>-uitstoot van het gebruik van bedrijfswagens is 35,26 ton, dit is 44,63% van de totale CO<sub>2</sub>-uitstoot.

Van Dijk Groenvoorzieningen B.V. beschikt in 2019-6M over een eigen wagenpark met 14 bedrijfswagens t.b.v. het goederenvervoer.

#### **4.2.4 Materieel**

De CO<sub>2</sub>-uitstoot door de inzet van materieel is 30,99 ton, dit is 39,23% van de totale CO<sub>2</sub>-uitstoot.

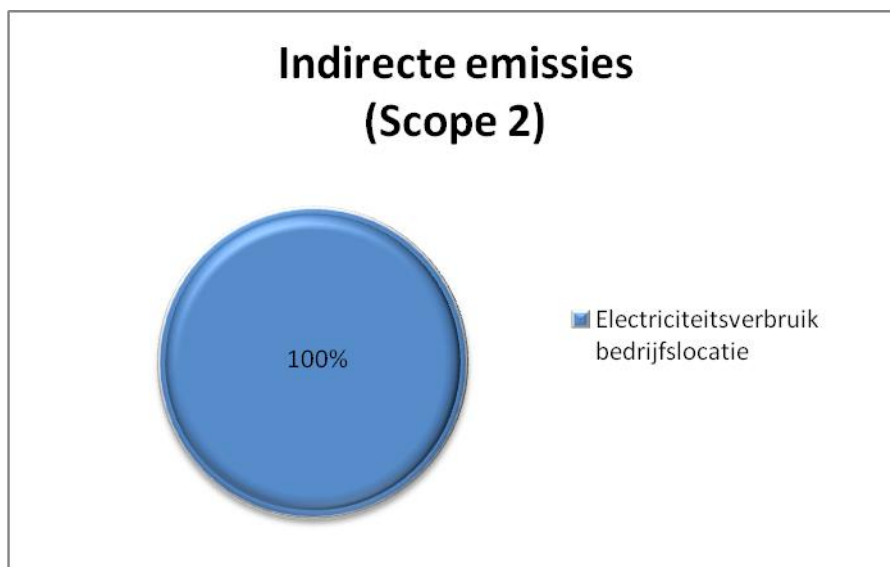
Van Dijk Groenvoorzieningen B.V. beschikt over een tankoverzicht van het grote materieel en totaaloverzicht van het kleine materieel. Alle energie dragers zijn hierin meegenomen zoals diesel, euro95, Propaan en Motomix.

## 4.3 Indirecte emissies scope 2

### 4.3.1 Indirecte emissies

De indirecte emissies hebben betrekking op de activiteiten die vallen onder scope 2. De indirecte emissies zijn in 2019-6M 6,17% van de totale emissies.

Scope	Soort	Uitstoot	CO2 (ton)	CO2 (% totaal)	CO2 (% van scope)
<b>Scope 2</b> <i>Indirecte emissies</i>	Elektriciteitsverbruik	Kantoor	4,87	6,17	100,00



### 4.3.2 Verbranding van Biomassa

Verbranding van biomassa heeft de afgelopen periode januari 2019 – juni 2019 niet plaatsgevonden binnen Van Dijk Groenvoorzieningen B.V.

### 4.3.3 Broeikasgasverwijdering

Binding van CO<sub>2</sub> (broeikasgasverwijdering) heeft niet plaats gevonden bij Van Dijk Groenvoorzieningen B.V. in de afgelopen periode januari 2019– juni 2019.

### 4.3.4 Uitzonderingen

Alle geïdentificeerde bronnen van CO<sub>2</sub> zijn verantwoord in deze rapportage.

Koudemiddelen van airco's zijn ook greenhouse gasses, maar zijn geen CO<sub>2</sub>. De emissiefactoren van koudemiddelen zijn bekend middels [CO2emissiefactoren.nl](http://CO2emissiefactoren.nl). Er is binnen de organisatie een airco systeem aanwezig. De airco bevat koudemiddel R410 A. Verwijdering hiervan geeft een CO<sub>2</sub> uitstoot van 2088 kg/ CO<sub>2</sub> emissie per kg (WTW) = 2.7 x 2088 kg/ CO<sub>2</sub> = 5637.6 kg/CO<sub>2</sub> emissie  
2x 5637.6 kg/CO<sub>2</sub> emissie = 11275.2 kg / 1000 = 11.28 ton

Onder scope 2 vallen ook vliegreizen met zakelijke doeleinden, deze hebben echter niet plaatsgevonden in 2019-6M bij Van Dijk Groenvoorzieningen B.V. en zijn dus niet opgenomen in het verslag.

#### **4.3.5 Onzekerheden**

De gepresenteerde resultaten moeten altijd geïnterpreteerd worden met een bepaalde onzekerheidsmarge, maar op basis van de door Van Dijk Groenvoorzieningen B.V. gepresenteerde gegevens kunnen we stellen dat deze minimaal is.

## **5 Energie management actieplan + reductie doelstellingen**

Voor het energiemangement actieplan en de onze doelstellingen verwijzen wij naar 3.B.1 Energie reductie doelstellingen & 3.B.2 Energie management actieplan.

## 6 Monitoren 2017 t/m 2019-6M

2017 t/m 2019					
		2017	2018-6M	2018	2019-6M
Scope	Soort	CO2 (ton)	CO2 (ton)	CO2 (ton)	CO2 (ton)
<b>Scope 1</b> <i>Directe emissies</i>	Aardgasverbruik	5,36	2,68	5,37	2,96
	Bedrijfsvoertuigen personenvervoer	12,05	5,67	10,50	4,92
	Bedrijfsvoertuigen Goederenvervoer	60,09	32,54	67,34	35,26
	Materieel	57,16	26,47	55,05	30,99
<b>Scope 2</b> <i>Indirecte emissies</i>	Electriciteitsverbruik	9,88	4,94	9,88	4,87
<b>Scope 3</b> <i>Overige indirecte</i>	Upstream of downstream				
	Totaal	<b>144,54</b>	<b>72,30</b>	<b>148,14</b>	<b>79,00</b>
* halfjaarcijfers					

## 7 Cross reference conform ISO 14064-1

Dit rapport is opgesteld overeenkomstig de eisen uit ISO 14064-1 paragraaf 7.

Onderstaand is een cross reference opgenomen

Cross reference ISO 14064-1

ISO 14064-1	Par 7.3 GHG report content	Beschrijving	Hoofdstuk rapport
	A	Beschrijving organisatie	3.4
	B	Verantwoordelijke	3.4.2
	C	Basis jaar en rapportage periode	3.3
4.1	D	Organisatie grenzen	3.4.1
4.2.2	E	Berekende directe uitstoot	4.2
4.2.2	F	Verbranding van Biomassa	4.3.2
4.2.2	G	Broeikasgasverwijdering	4.3.3
4.3.1	H	Uitzonderingen	4.3.4
4.2.3	I	Berekende indirecte uitstoot	4.3
5.3.1	J	Basis jaar	1 + 3.3
5.3.2	K	Wijzigingen of her calculaties	3.3
4.3.3	L	Kwantificeringsmethode	3.2
4.3.3	M	Verandering methodes	3.2
4.3.5	N	Emissiefactoren	3.2
5.4	O	Onzekerheden	4.3.5
	P	Rapportage volgens ISO 14064-1	7
	q	Geverifieerd	n.v.t.